

MANNAHEMMET Torp under Skuggebo FOTO



Mannaheimet. 1958.
Fotograf: Svenning Svendsen
År: Høibybyråderingen



Småt. Allhandsa 12/8 1960

Sid. 5

Gamla Nydala-torp

av Henry Johansson



Överst Mannahemmet därunder Hjortavallen och underst Appellå.

I denna tidning har tidigare berättats om fiskeplatsen vid Nydala. Nedan följer något om de gamla torpens ålder och om dess innebyggare. De få bevarade kyrkböckerna från Nydala ger vid handen, att avskedade grenadjären Erland Stav, f. 1764, kom till Sjöbo omkring 1825. Tidigare synes torpet ej omnämnt. Stav var född i Fryele och avled 1849. Ankan bodde kvar en tid, men 1860 alltså för 100 år sedan kom Johannes Nilsson Warm till Sjöbo från Warmstorp under Skuggebo. Hans hustru Stina var nästan blind, och bland andra sorgar fick de båda uppleva, att sonen Sven Gustav sexton-årig drunknade i en göl vid Skuggebo den 19 december 1847.

Johannes far, soldaten Nils Warm i Skuggebo, f. 1764, upptog — då han fick avsked omkring 1800 — på Skuggebo ett torp, som kallades Warmstorp. Detta låg några hundra meter norr om Mannahemmet och lades 1860, då det blev öde, under detta torp. Av Warmstorp återstår nu bara några mycket små rester efter murstocken, men namnet lever kvar i Warmträdan.

Det återstår några syrenbuskar och krokiga äppelträd och en betagande utsikt över Rusken. Hyttan togs upp av Jonas Warm, f. 1824, då han inte längre fick bo kvar på torpet Skogslund under Flohult. De juridiska formerna för torpbebyggelsen var nog mycket enkla och lämnade ingen part någon större säkerhet.

Soldaten Petter Stor, f. 1780, blev soldat efter Nils Warm i Skuggebo. När han fick avsked 1818, byggde han en backstuga under Skuggebo och kallade den Gröndal. Det finns fortfarande kvar, nu som egen gård, sedan sonen till den siste under Sandvik, Jarl, friköpt stället. Där har skett ett storartat odlingsarbete, även om tegarna med nuvarande brukningsmetoder är för små.

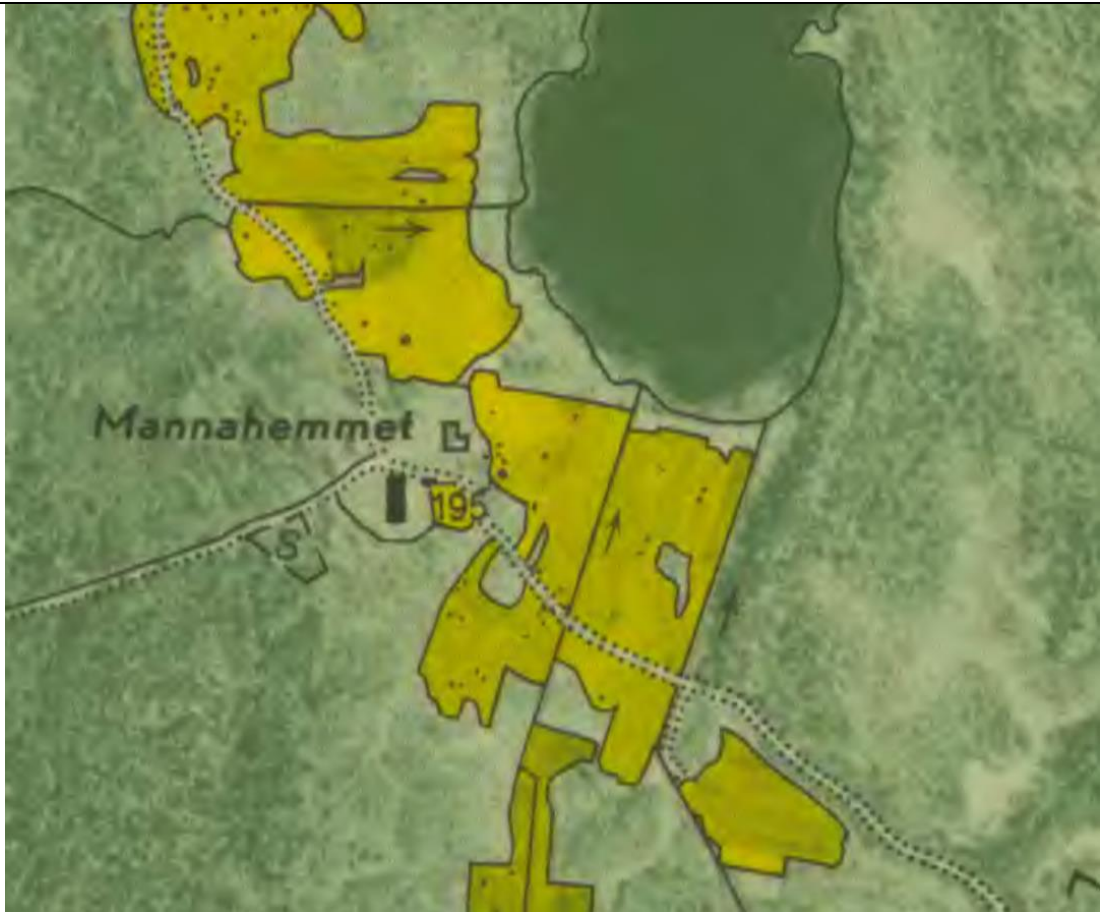
Även på torpet Persdal under Skuggebo fanns ättlingar till soldaten Warm, Maria Johannesdotter Warm, f. 1823. Persdal nämnes först 1821 och är sedan lång tid öde och åkrarna bevuxna med skog. Förutom dessa torp fanns det under Skuggebo Hattut som var ett gammalt torp Moen, Sjöbo, Soldattorpet och Mell-sjö. Gemensamt för dem alla är det vackra läget.

Mannahemmet, som ligger mycket vackert på en sluttning ner mot Frösjön, upptogs på 1790-talet av avskedade soldaten Johan Arvidsson Mann (1755—1838). Han hade varit soldat för Gäryd och sårade i finska kriget 1789. Han åtnjöt pension men var nu änklings, och dottern Maja-Lisa skötte hushållet. Mannahemmet finns fortfarande kvar men är obebott och lutar mot sitt fall.

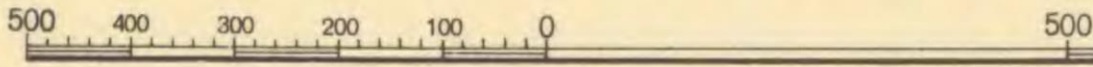
Johan Mann hade tidigare, då hustrun Stina levde, tagit upp torpet Hjortafällan under Skuggebo. Även Hjortafällan är nu utlagt. Husen står fortfarande kvar men kan nog inte locka ens den mest sugne sommarstugeentusiast till bosättning. Inbäddat i syrenbuskarnas grönska och med gamla körsbärsträd omkring är det en försvinnande idyll. Väggarna är tapetserade med underlag av tidningar, bl. a. London Illustrated News för 1866 och Söndagsbilagan för 1925, där vi bland annat finner en artikel av Ville i Momåla om "Backstugor", en artikel som i ett nötskal ger bilden av deras liv, som i ett århundrade bebott det gamla torpet.

Från Mannahemmet går en stig till Appellas eller Hésthagen. Kartan innehåller visserligen namnet Appellås, men så uttalar inte de närboende namnet. Stigen går fram längs en rullstensås så fulländad som om en energisk seminarist tillverkat den som lektionsutkast efter Sjöholm-Goes. Torpet upptogs 1840 av Johannes Andersson Appel, som kom inflyttande från Hjälmteryd. Kyrkboken innehåller den talande passusen: "Församlingen protesterar mot detta hushålls inflyttning". Såvitt bekant hade församlingen inget besvär med familjen under de tre generationerna Appel, som bebodde stället. Det kvarstår nu som sommarställe med en prunkande omgivning av ängsblommor och små åker-tegar, som är en uppskattad tillflykt för skogsviltet.

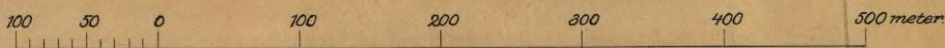
Hyttan under Skuggebo, beläget just där sundet mellan fastlandet och Ollonön är som smalast och därför kallas Sundet, är också borta nu.



Skalan 1:10 000



Skala.



1:4000



Flyfoto: 1960