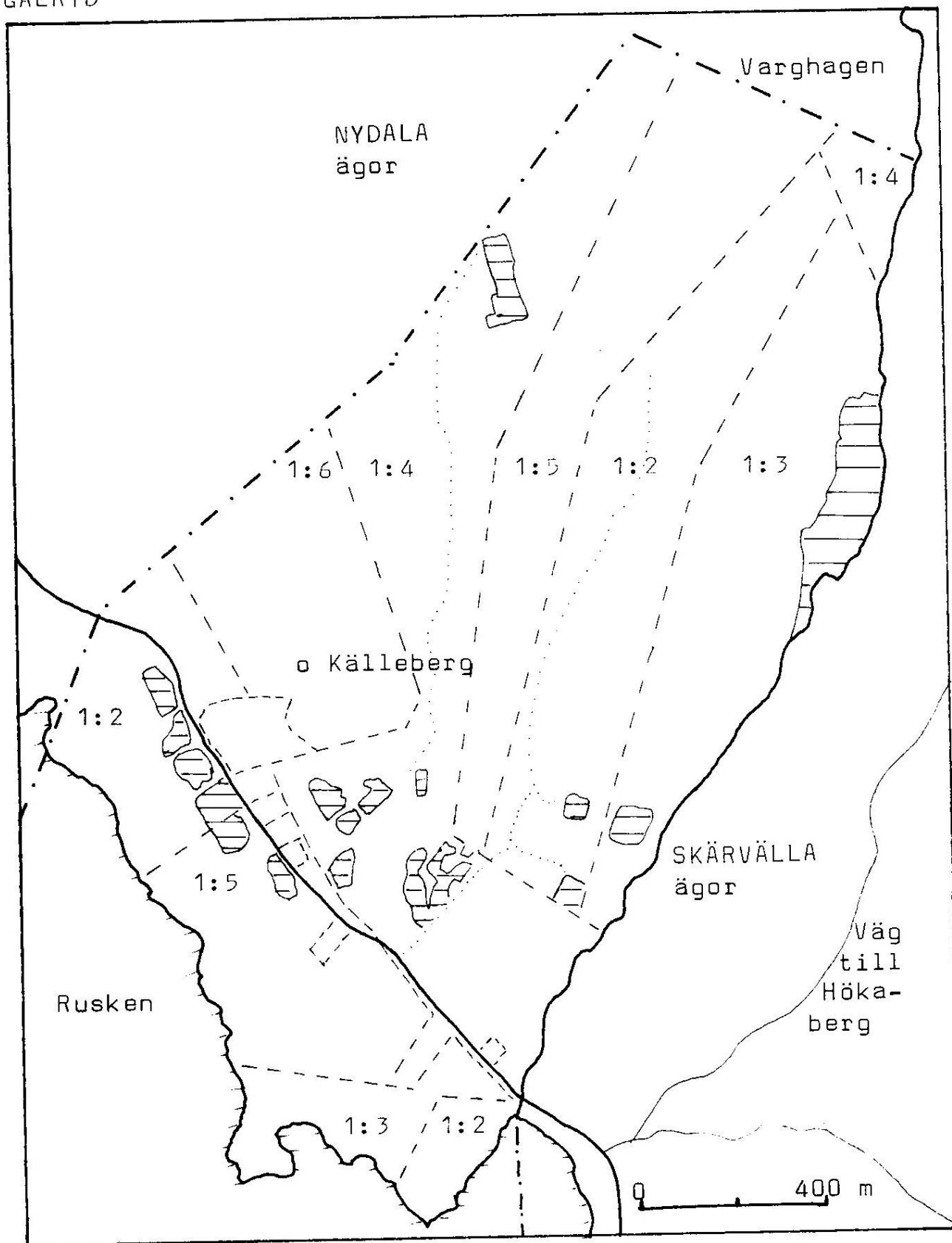


GÅERYD



ÅBOR I GÅERYD 1:3

Per Johansson, född 1725 och död före 1797 i Gåeryd
 Maja, född 1728 och död mellan 1797 och 1805 i Gåeryd
 Maja, född 1754 i Gåeryd

Anders Persson, född i november 1747 i Långö Mellangård
 och död 8/10 1807 i Gåeryd. Gift 1773 med
 Maja Persdotter, född vid valborgsmäss 1754 i Gåeryd
 och död därstädes 23/5 1827
 Stina, född 15/1 1775 i Gåeryd

219

Maja	född 6/1	1777	i Gåeryd	
Peter	14/1	1781	"	
Katarina	27/12	1784	"	
Anna Lisa		1789	"	Död 1795

Anders var besvärad av lunghosta flera år
 Hustrun hade god hälsa till det sista. Var mållös 1 dygn
 Dottern Stina gift 1798 med Johan Månsson i Siggaskog
 Dottern Maja gift 1797-98 till Siggaskog
 Dottern Katarina gift 25/6 1815 med Jonas Karlsson och
 övertog Gåeryd 1:5

Peter Andersson, född 14/1 1781 i Gåeryd och död där-
 städes 3/9 1840. Gift 25/6 1815 med
 Ingrid Karlsdotter, född 29/7 1786 i Långö Mellangård
 och död 19/4 1844 i Gåeryd
 Anders Johan, född 23/8 1816 i Gåeryd
 Maja Stina 21/7 1818 " 38 till Långö
 Anna Lena 29/8 1821 "
 Inga Lisa 3/11 1823 " Död 20/8 27
 Sara Katarina 2/4 1826 " 50 t Boestad
 Karl Magnus 18/1 1830 " 45 t Intäkt
 Kristina 4/3 1832 " 59 t Fryele

Ingrid kom 1815 från Långö Mellangård
 Dottern Anna Lena gift 30/3 1850 med Sven Danielsson i
 Boestad

Anders Johan Petersson, född 23/8 1816 i Gåeryd och död
 därstädes 1/2 1869. Gift 1845 med
 Maria Danielsdotter, född 8/4 1819 i Fryele sn
 Inga Matilda född 16/4 1846 i Gåeryd
 Johanna Katarina 24/2 1849 "
 Peter Johan 6/7 1852 " Död 11/2 53
 Kristina Maria 15/2 1854 " Död 20/11 54
 Johan Malkolm 5/10 1856 "
 Kristina 12/4 1860 "

Maria kom 1845 från Fryele sn och flyttade 1879 med de
 två yngsta barnen till Boestad
 Dottern Inga for 1869 till Amerika
 Dottern Johanna gift 22/4 1877 med Karl Axel Hultberg,
 som arrenderade Carlsnäs

Kristina Svensdotter, född 2/3 1784 i Fryele sn och död
 8/6 1869 i Gåeryd.
 Det var Marias moder, som kom till Gåeryd 13/2 1869.
 Hon var änka efter Daniel Jonasson i Stapplehult

Karl Gustav Andersson, född 15/2 1841 i Steningaryd och död 3/8 1921 i Gåeryd. Gift 9/5 1877 med

Inga Matilda Hansdotter, född 2/5 1849 i Intäkt och död 27/1 1942 i Gåeryd

Johanna Elise född 30/11 1877 i Gåeryd

Ester Kristina 21/11 1880 "

Augusta Josefina 29/3 1882 "

Anders Emil 23/9 1884 "

Johan August 14/5 1886 "

Gerda Vilhelmina 18/4 1888 "

Signe Matilda 8/2 1890 "

Anna Linnea 8/6 1892 "

Karl Sigfrid Natanael 6/8 1895 "

Gustav David Teodor 6/8 1895 "

Anders Petersson i Steningaryd friköpte gården från Nydala herrgård 1880 och överlämnade den omedelbart till sonen Karl, som flyttade till Gåeryd 1879. Han var kyrkvård 1880-1885. Karl var bror till Inga Andersdotter i Gåeryd 1:4. Tilda var syster till Anders Hansson i 1:4 Dottern Hanna flyttade 1905 till Vetlanda

Dottern Ester gift 23/6 1906 med Johan Edvard Andersson i Rössved

Dottern Josefina gift 31/12 1907 med Karl August Johansson i Gåeryd 1:4

Dottern Gerda tjänte hos Geijer på Nydala och hos häradshövding Lindegren som kammarjungfru. Hon avled i Gåeryd 18/5 1944. "Det var den snällaste människa som fanns", berättar många sagesmän

Dottern Signe gift 11/6 1918 med Axel Feurst på Fredriksdal

Dottern Linnea gift 24/6 1920 med Karl Bengtsson i Hässelås i Svenarums sn

Sonen Sigfrid flyttade 1930 till Rättaregården

Sonen David avled 4/6 1972 i Gåeryd

Tilda i Gåeryd berättade för Sara Brita Ekman, hur de prydde sin stuga i Gåeryd till julen: "Vid gavelfönstret i stora rummet satte de upp en duk i taket och på den den vackraste schaletten hörnevis. Och i mitten hängde de borstakronan." Borstakronan var en mycket gracil mobil, tillverkad av svinborst, som fästs samman med små vaxkulor. Den hängdes i ett huvudhår och rörde sig lätt för vinddraget i stugan.

Detta är den äldsta konkreta berättelsen över hur man prydde sitt hus. Den visar väl också hur seden att till jul "draga stugan" till sist anpassades till det nya byggnadssättet.

Lena Kristoffersdotter, född 12/11 1808 i Långö Norregård
och död 29/1 1901 i Gåeryd

Tildas moder. Kom som änka 1881 till sin dotter i Gåeryd och bodde där till sin död. Hon var syster till Johannes Kristoffersson i Gåeryd 1:2.

Anders Emil Karlsson, född 23/9 1884 i Gåeryd
Gift 4/7 1914 med

Blenda Svensson, född 18/7 1886 i Ryd i Hjälmseryds sn

Lisa, född 9/5 1916 i Gåeryd

Asta 7/12 1917 "

Hans 11/12 1921 "

Emil övertog fädernegården. Drev även ångsågen i Gåeryd tillsammans med Frans Johansson i Skärvälla.

1927 till Rättaregården.

Blenda var tidigare småskollärare i östra skolroten.

Anna Lisa Andersdotter, född 3/12 1846 i Hjälmseryds
sn och hade blivit änka 3/2 1927

Anna Lisa kom 1927 från Ljungby till sin dotter Blenda och följde med, när de flyttade till Rättargården

Johan August Karlsson, född 14/5 1886 i Gåeryd och död
därstädes 10/4 1966. Gift 4/7 1914 med

Hanna Maria Albertina Nilsson, född 7/5 1889 i Långö

Norregård och död 9/11 1970 i Gåeryd

Erna Birgitta Maria, född 14/11 1920 i Gåeryd

Amanda Elise Andersdotter, född 16/8 1865 och död
26/7 1950 i Gåeryd

Hannas moder. Kom 1931 från Långö Norregård. Mannen hade omkommit i en skenolycka 27/10 1929

Karl Albin Artur Lindman född 14/3 1918 i Lönnåsen i Gäl-
laryds sn. Gift 16/6 1945 med

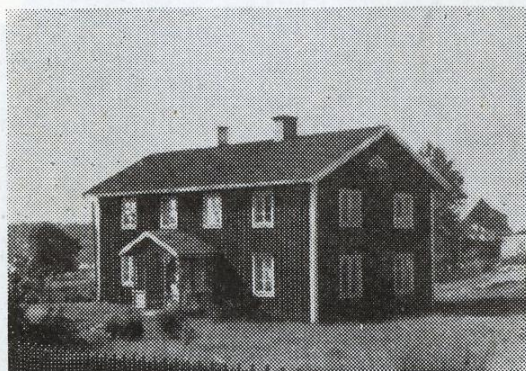
Erna Birgit Maria Karlsson, född 14/11 1920 i Gåeryd

Anne Marie Matilda, född 5/8 1947 i Gåeryd

Karl Ingemar 8/5 1950 "

Benqt Karl Johan 12/11 1954 "

Artur kom 1945 från Hunnavik. Äger och brukar gården nu Driver även Nydala Trävaru AB med såg vid Andreholm. Hade tidigare sågen vid Gåeryd, men byggde helt ny såg för några år sedan



Gäeryd 13, Stockaryd: 39,23 ha, 6,5 åker, 32,73 skog m. m. Tax. 33.700 (21.600, 12.100). Till släkten 1880, förvärvad 1914 o. 1945. Trä, 1890, 4 rum, 1 kök, 1 hall. Mod. 1949. El, v, avl.



Bost.hus, trä, 1885, 2 rum, 1 kök, 1 hall. Mod. 1949. El, v, avl. Ekonomibygn., trä, 1883, för 2 hästar o. 9 nötkr. Äg. trävaruhandl. Artur o. Erna Lindman (barn: Ann-Marie, Ingemar, Bengt) samt lantbr. August o. Hanna Karlsson.

Sveriges Bebyggelse 1955



Gåeryd Kafferast vid arbete på Gåeryd mosse 1926. (Bilder från Nydala)



Omkring 1914-1920 firades årligen söndagsskolfester i Gåeryds äng för alla söndagsskolbarn i församlingen. Dit åkte de då i lövad skrinde efter häst eller i lövad lastbil. Alla nydalabor som kunde, träffades då i Gåeryds äng. Bilden tagen omkring 1915.



Gåeryd Rågen mejas i Gåeryd 1937. (Bilder från Nydala)



Gåeryd Sågen Artur Linman sittande (Bilder från Nydala)