

INTÄKT 1:5, FoF

216

INTÄKT 1:5, Bomans gård

En del av den gård, som så småningom kom att bilda Intäkt 1:5 hörde till Per Bengtsson, och en del tillhörde systemern Margareta Bengtsdotter. På gården bodde såväl arrendatorer som inhyses folk. Det var snabb omsättning på brukarna av gården.

Abraham Svensson

Margareta Bengtsdotter

Brita, född 16/6	1743	i Hjälmseryd Södergård	
Sven	1746	"	Död 3/3 1746
Sven	20/1	1749 i Intäkt	
Anders	1755	"	

Omkring 1747 från Hjälmseryd till Intäkt. Borta före 1776. Abraham blev kyrkvård 1760.

1750 önskade Abraham inbörda Hulebo i Hjälmseryds sn efter bergsfogde Skarps dotter Elsa, som avlidit 1749. Abraham var förmyndare för Margareta Persdotter i Hulebo 1750-1752

Abraham Svensson torde ha varit av bergsfogde Skarps släkt.

Alla tre barnen brukade under olika tider i Intäkt

Sven Abrahamsson, född 20/1 1749 i Intäkt och död därstädes 4/1 1819. Gift 22/10 1775 med

Märta Olofsdotter, född 10/2 1752 i Källäng i Hylletofta sn och död 11/10 1830 i Intäkt

Stina	född	/9	1777	i Intäkt	
Abraham			1781	"	Död 6/10 1807
Maja Katarina	4/1		1789	"	Tog gården
Greta			1793	"	

Sven brukade från giftermålet 1775. Inhyses hos mågen Jöns Månsson från 1811. Sven sålde 1/8 mantal Ekhult till hammarsmeden Erik Holm och Märta Svensdotter. Sven torde ha ägt 1/4 mantal Intäkt, som genom arv och köp kom att tillfalla mågen Jöns Månsson
Dottern Stina gift med Peter Andersson i Söndra. De sålde 1/8 mantal Intäkt 1814 för 700 Rdr till svågern Jöns Månsson.

Sonen Abraham var en kvick och beskedelig dräng. Han omkom olyckeligen på det sätt att - under hemkörande av ett lass granris - kärran föll över honom och gav honom en stöt vid bröstsidan. Han var då ensam och kunde inte hjälpa sig själv.

Dottern Greta torde ha avlidit före 1805. Hon förekommer inte som arvinge i gården.

Anders Abrahamsson, född 1755 i Intäkt. Gift 24/1 1777
 Ingrid Persdotter, född 2/2 1758 i Karshult i Hjälmseryd
 Abraham, född 10/10 1777 i Karshult
 Maja 14/6. 1788 "

1779 från Karshult. 1785 till Karshult

Johan Persson från Hagenborg, död 1772 i Stockaryds sn
 Gift 1765 med

Brita Abrahamsdotter, född 16/6 1743 i Hjälmseryds Sö-
 dergård och död 13/4 1813 i Intäkt

Greta, född 1769

 Stina Johansdotter, född 20/3 1793 i Intäkt

 Abraham, född 1772

Brita kom kort efter födelsen med föräldrarna till Intäkt. Blev gift vid 22 års ålder med Johan Persson från Hagenborg, som efter 7 års förlopp dog. Haft två söner och en dotter, därav en son lever, gift i Hjälmseryd. Varit änka 40 år. Blev under sjukdom illa bränd. Avled av pleureci (lunginflammation), vartill kom brännsår.

Stina Johansdotter flyttade 1815 till Vrigstads sn

Jöns Månsson, född 17/6 1774 i Gällaryds sn

Gift 25/3 1811 med

Maja Katarina Svensdotter, född 4/1 1789 i Intäkt och
 död därstädes 14/1 1821

Karl Magnus, född 28/4 1812 i Intäkt Död 18/12 12

Anna Lena 8/12 1813 " Död 5/4 14

Karl Magnus 10/2 1815 " Tog gården

Lena Kajsa 30/3 1817 " Död 12/12 17

Jonas Peter 11/7 1819 " Död 27/8 19

Anders Daniel 6/1 1821 " Död 14/3 21

Jöns Månsson gift andra gången med

Anna Brita Petersdotter, född 6/5 1794 i Svenarums sn

Jöns Månsson var rättare på Nydala 1805-1811. Sistnämnda år flyttade han till Intäkt. Blev kyrkvärd. 1840 till 1/2 mantal Jorarp i Gällaryds sn - men säges långt tidigare vistats i Gällaryds sn.

Hustrun Maja vistades hemma hos föräldrarna till giftermålet. Haft 6 barn, varav två söner överlevde henne. Det ena barnet föddes 6/1 1821. Förlossningen gick lyckligt, man barnet sjuknade hastigt, varöver modern så förfärades, att det lade grunden till hennes dödssjukdom.

Sonen Karl Magnus avled av hosta och uppkastning. Sjuklig några dagar på slutet. Dog i sängen hos föräldrarna utan att de kunde påtaga sig någon skuld därtill. Ej heller syntes - efter faderns berättelse - några märken på kroppen, som kunde ge anledning till att misstänka förkvävning.

Sonen Anders Daniel blev sjuk kort efter födelsen men tillfrisknade och syntes återvunnit fullkomlig hälsa. Blev dålig ett par dagar före dödsdagen och dog hastigt om morgonen (slag). Begrovs tillsammans med sin nyligen avlidna moder.

Peter Andersson, född 30/11 1772 i Söndra

Stina Svensdotter, född i september 1777 i Intäkt

Greta född 1797 i Intäkt

Anders 1801 " Död före 1805

Maja /10 1803 " Död före 1805

Anders 1/2 1805 "

Maja Stina 8/3 1807 "

Anna Kajsa 8/2 1810 "

Peter kom till Intäkt vid giftermålet. 1812 till Hättebo och 1814 till Söndra

Peter Jonasson i Hättebo - vars faster Annika var gift med Bengt Persson i Intäkt - sålde 5/5 1823 till Jöns Månsson 1/8 mantal Intäkt för 888 Rdr 42 sk 8 rst

Peter Andersson i Söndra sålde 1/10 1814 till Jöns Månsson 1/8 mantal Intäkt för 700 Rdr

Jöns Månssons hustru Maja hade själv ärvt 1/8 mantal

Karl Magnus Jönsson, född 10/2 1815 i Intäkt

Maria Lisa Magnusdotter, född 16/7 1812 i Hjälmseryds sn och död 20/5 1837 i Intäkt

Anders Johan, född 9/5 1837 i Intäkt

Karl Magnus gift andra gången med

Anna Kajsa Andersdotter, född 21/1 1811 på Pyttens under Ohs i Gällaryds sn

Jonas, född 11/8 1838 i Intäkt

Karl Magnus brukade tillsammans med sin fader deras ägande 3/8 mantal Intäkt. De sålde 23/11 1839 dessa 3/8 till nämndemannen Johannes Boman i Bodaryd för 3000 Rdr.

Denne sålde i sin tur omedelbart 3/16 till sin svåger

Magnus Jonasson och 3/16 till Hans Andersson (Intäkt 1:4) 1840 till Gällaryds sn

Jöns Månsson och sonen hade arrendatorer eller brukare

Arrendatorer

Abraham Persson, född 1/9 1766 i Fryele sn

Ingrid Svensdotter, född 1/11 1771 i Fryele sn

Lena Kajsa, född i febr 1804 på Fredriksberg

Johan Peter 1/3 1806 "

Maja Katarina 2/11 1808 "

Jonas Magnus 29/1 1811 "

Stina 28/11 1813 "

Nils Peter 12/9 1816 "

1821 från Fredriksberg. 1829 till Sandviks GT, 1830 till
Långö och 1842 till Timmerhult

Dottern Lena Kajsa gift 14/9 1829 med korpralen Åsle
Frantz på Sandviks GT

Sonen Johan flyttade 1827 till Fryele sn

Dottern Maja flyttade 1829 till Gåeryd

Sonen Jonas flyttade 1829 till Fryele sn

Anders Jonasson, född 22/1 1799 i Steningaryd

Gift 12/10 1822 med

Lisa Danielsdotter, född 28/4 1805 i Applehult Norreg

Peter född 25/12 1822 i Steningaryd

Inga Lisa 6/12 1824 i Sandvik

Karolina Kristina 19/5 1827 " Död 26/5

Johannes 1/8 1828 "

Karolina Sofia 24/10 1831 i Intäkt

1829 från Sandvik. 1831 till Sevedstorp i Hjälmseyd

Anders' faster Annika Persdotter var gift med Bengt
Persson i Intäkt

Sven Jonasson, född 25/11 1790 i Fryele sn

Kristina Andersdotter, född 19/12 1799 i Ekhult i Hjelms

Jonas Peter, född 11/10 1825 i Svensbygd

Anna Lena 16/11 1831 i Intäkt

Inga Lisa 30/4 1835 "

1831 från Svensbygd. 1835 till okänd plats

Johan Vrigg, född 20/10 1790 i Vrigstads sn och död

17/10 1839 i Intäkt (drunknad på Rusken)

Anna Petersdotter, född 13/1 1791 i Almesåkra sn

Lena Sofia, född 3/5 1817 i Vrigstads sn

Anna Stina 12/12 1825 "

Per Johan 23/12 1830 "

1838 från Vrigstad. 1840 till Loberget

Hans Peter Johansson, född 10/8 1818 i Intäkt
 Gift 26/12 1840 med
 Stina Nikolaidotter, född 25/12 1805 i Fageräng i Hjälm
 Klas Peter, född 16/3 1840 i Intäkt
 Karl Johan 31/8 1842 "

1840 från Ringås som brukare av 3/16 mantal Intäkt.
 1844 till Gällaryds sn. Hans var dotterson till Bengt
 Persson i Intäkt

Efter Jöns Månsson och hans son Karl Magnus Jönsson, som
 1840 flyttade till Gällaryds sn, blev Johannes Boman i
 Bodaryd ägare till gården. Han sålde omedelbart 3/16
 mantal till sin svåger Magnus Jonasson

Magnus Jonasson, född 3/11 1802 i Intäkt (1:3) och död
 därstädes 22/12 1886. Gift 5/12 1831 med
 Lena Johansdotter, född 12/9 1794 i Boestad och död
 6/11 1865 i Intäkt
 Johanna Kristina, född 23/5 1833 i Boestad
 Inga Charlotta 23/10 1834 "

1834 från Boestad, där han tidigare brukat i 14 år.
 Båda döttrarna hade gården i Intäkt

Johan Gustav Nilsson, född 19/2 1836 i Dala och död
 20/3 1862 i Intäkt. Gift 1/4 1859 med
 Johanna Kristina Magnusdotter, född 22/5 1853 i Boestad
 och död 14/4 1897 i Staveryd
 Klas August född 22/2 1860 i Intäkt
 Maria Malena Kristina 24/7 1862 "
 Johanna gift andra gången 13/2 1864 med
 Jonas Peter Andersson, född 2/7 1837 i Steningaryd och
 död 20/8 1869 i Staveryd
 Anna Charlotta, född 13/4 1865 i Intäkt
 Anders Johan 19/1 1868 i Staveryd

Johan Nilsson kom 1859 från Fryele sn. Han inköpte om-
 kring 1860 1/2 mantal Staveryd från Nydala herrgård
 och hade arrendatorer på den gården.

Staveryd delades mellan sönerna Klas och Johan, som
 övertog 1/4 mantal vardera.

Johanna och Jonas flyttade 1867 till Staveryd.

Gården i Intäkt övertogs av Johannas syster Inga Char-
 lotta

Dottern Anna Charlotta gift 3/11 1865 med Johannes Bo-
 man i Intäkt och flyttade till Hemmershults kvarn i
 Fryele sn

Karl Salomon Boman, född 8/11 1843 i Bodaryd och död 26/12 1907 i Intäkt. Gift 22/6 1867 med Inga Charlotta Magnusdotter, född 23/10 1834 i Boestad och död 13/12 1907 i Intäkt

<u>Johannes</u> Magnus,	född 3/6	1868	i Intäkt
<u>Klas</u> Emil	6/3	1870	"
Johan August Ferdin.	18/8	1872	"
Sven <u>Gustav</u> Fritiof	13/11	1876	"

Karl övertog gården i samband med giftermålet. Mannen, hustrun och sonen Klas, som då hade gården, avled nästan samtidigt i en okänd - men förmodligen mycket smittsam sjukdom. Läkarna kunde inget göra och visste inte heller, vad det var för sjukdom, utan kallade den helt enkelt Nydala-sjukan. Flera personer avled på några månader i sjukdomen.

Sonen Johannes gift 31/12 1892 med Anna Charlotta Jonasdatter, född 3/11 1865 i Intäkt och flyttade till Hemmershults kvarn i Fryele sn

Sonen Ferdinand gift 5/5 1906 med Vilhelmina Gustavsdotter, född 25/6 1876 i Fryele sn och död 15/8 1909 i Intäkt. Ägde 3/64 mantal Svensbygd. Flyttade till Hemmershult

Sonen Gustav flyttade 1912 till Råhult i Fryele sn och gifte sig där

Klas Emil Boman, född 6/3 1870 i Intäkt och död därstädes 8/1 1908. Gift 16/8 1898 med

Kristina Charlotta Karlsdotter, född 28/11 1869 i Intäkt (1:6) och död därstädes 3/2 1955

Karl <u>Ture</u>	född 18/8	1898	i Intäkt
<u>Anna</u> Elisabet	24/10	1899	"
<u>Signe</u> Maria Ingeborg	27/7	1901	"
Johan <u>Gustav</u> Gunnar	21/1	1904	"
<u>Johanna</u> Agnes Kristina	21/1	1904	"
<u>Margareta</u> Charlotta	24/6	1906	"
<u>Anna</u> Emilia	5/1	1908	"

Klas övertog gården vid giftermålet. Han byggde nytt boningshus öster om vägen. Det hade tidigare stått på gamla byatomten väster om vägen. Eftersom Klas avled ung och barnen var små, lades en stor börda på Lotta Boman, som ensam skulle sköta om både familjen och jordbruket. Hon levde som änka i 47 år.

Sonen Ture övertog föräldragården
Dottern Anna avled 7/1 1907

Sonen Gustav flyttade 1927 till Amerika

Dottern Signe flyttade 1926 till Hemmingsmålen i Svenarum

Dottern Hanna flyttade 1925 till Hemmingsmålen i Svenarum

Dottern Margareta flyttade 1926 till Alingsås. Hon åter-

kom 1953 och köpte Bengtsgården i Sandvik och drev lant-

affär där till sin död 14/2 1978. Därefter nedlades affä-

ren

Dottern Anna flyttade 1927 till Amerika. Hon återkom och

bor nu i Stockholm

Karl Ture Boman, född 18/8 1898 i Intäkt

Gift 24/6 1924 med

Agnes Linnea Edla Olsson, född 23/9 1896 i Målen i

Slätthögs sn

Ingrid Kerstin Marianne, född 7/11 1924 i Intäkt

Ingbritt Anna Majnor 29/9 1927 "

Karl Gustav Ingemar 24/11 1929 "

Klas Bertil Olof 28/12 1933 "

Sven Evert Sigvard 3/8 1936 "

Ture övertog gården i samband med giftermålet.

1916-1918 bodde i gården sågaren

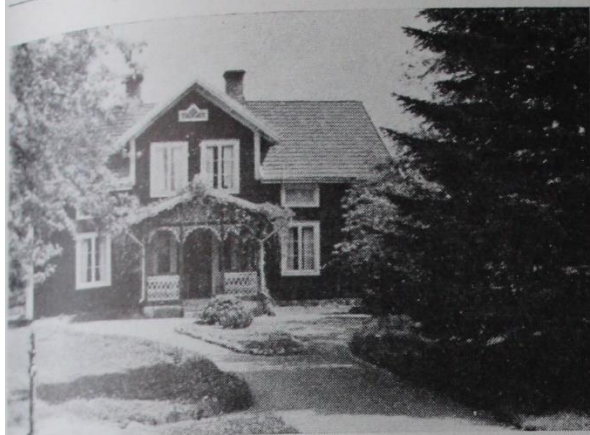
Amandus Natanael Johannes Lindberg, född 3/11 1885

Gift 4/10 1909 med

Anny Karolina Elisabet Johansdotter, född 26/12 1891

Kom 1916 från Hjälmseryds sn och flyttade åter dit 1918





Intägt

Postadr.: Rörvik.

Areal: Total 62,89 har, därav 5 åker, 57,89 skog. Tax.-v. 10.900.

Jordart: Mull- o. mossjord. Skogsbest.: Bl. barrskog o. lövskog. Manbyggn. uppf. 1894. Ekonomibyggn. uppf. i slutet av 1800-talet. 1 häst, 5—6 kor, 2 ungdomdjur, 4 svin, 2 får, 15 höns. Nötkreatursbesättn. är reakt.-fri. Gården kom till slakten i mitten av 1800-talet.

Äg.: Thure Boman f. 18/8 1898. Son till K. Boman o. h. h. Charlotta f. Pettersson. Gift med Agnes f. Olsson. Barn: Kerstin, Inga, Karl-Gustav, Klas Bertil, Evert.

Äg.: Blockledare.



Intäkt 15, Rörvik: 62,89 ha, 5 åker, 57,89 skog m. m. Tax. 25.000 (16.200, 8.800). Förvärvat 1924. Trä, 1895, 5 rum, 1 kök, 1 hall. El, v, avl. Ekonomibyggn., trä, omkr. 1890, för 2 hästar o. 7 nötkr. Äg. lantbr. Thure o. Agnes Boman; barn: Kerstin, Ingbritt, Karl-Gustaf, Claes-Bertil, Sven-Evert.